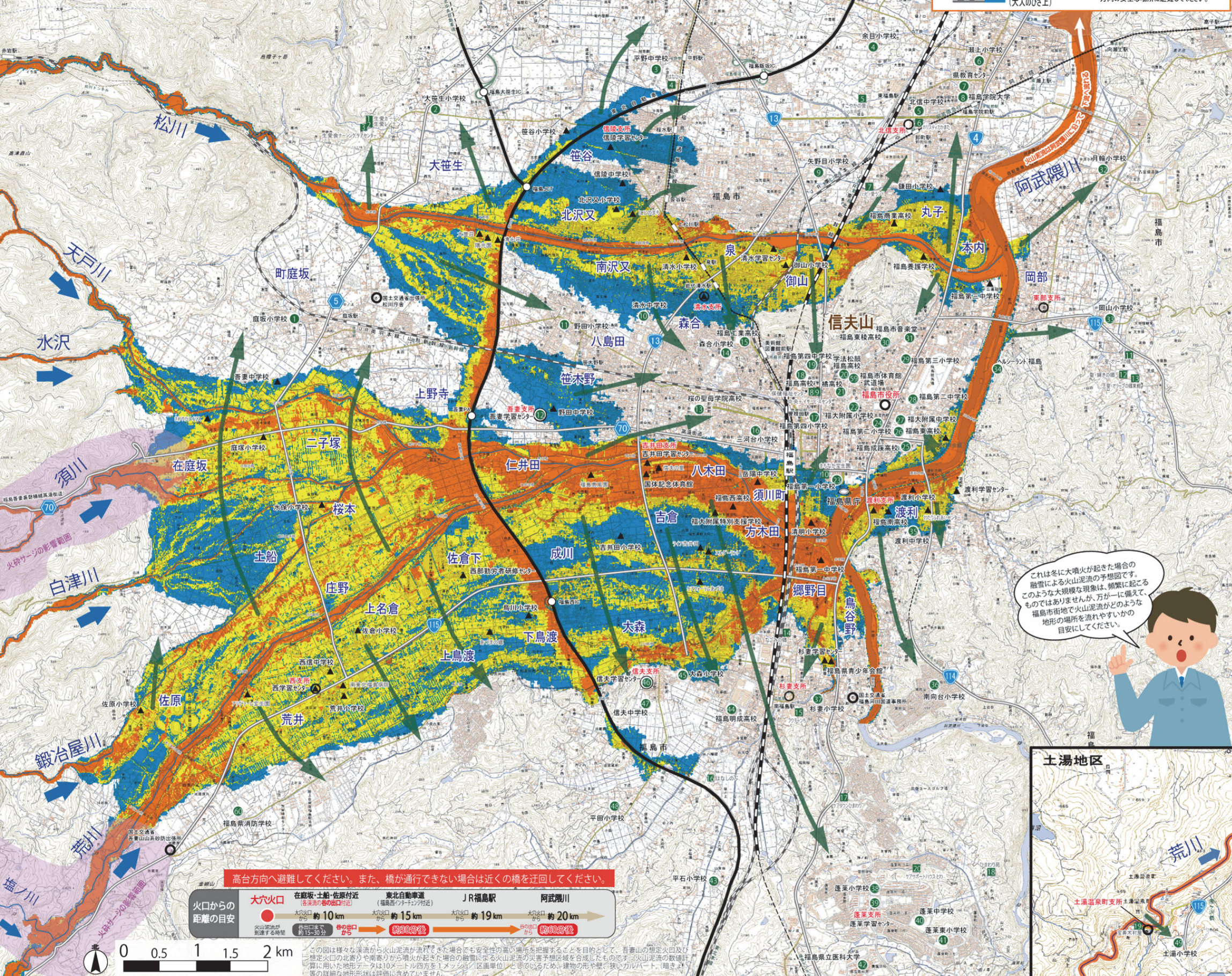
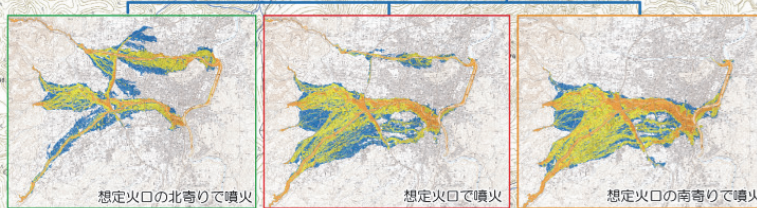


大規模な融雪による火山泥流のハザードマップ^① (福島市街地の拡大図)

ここに示した図は吾妻山の想定火口、想定火口の北寄りもしくは南寄り噴火した場合について、それぞれの噴火で発生が予想される融雪による火山泥流の氾濫範囲を合成して表示しています。



記号と色の意味

融雪による火山泥流の浸水高 (目安となる氾濫水深)

- 2m以上: 早期に水平避難が必要な地域
- 2m未満～50cm以上
- 50cm未満 (大人のひざ上)

● 主な避難所、避難場所
■ 主な福祉避難所

黒色の▲は災害予想区域にかかると火山泥流発生時は使用できません。

➡ 主な避難方向
災害予想区域内の居住地の方は、この「福島市街地の拡大図」の矢印方向の安全な場所に避難してください。

避難所リスト

● 避難所..... 避難所のうち、施設の大きい学校などを示しています。

連番	避難所名	連番	避難所名	連番	避難所名
1	庭坂小学校	21	橋高高校	41	蓬萊東小学校
2	大笹生小学校	22	福大附属小学校	42	福島県立医科大学
3	平野中学校	23	福島第一小学校	43	平石小学校
4	余目小学校	24	福島第二小学校	44	福島明成高校
5	北信中学校	25	福島成蹊高校	45	大森小学校
6	瀬上小学校	26	福島東稜高校	46	信夫学習センター
7	県教育センター	27	福大附属中学校	47	信夫中学校
8	福島学院大学	28	福島第二中学校	48	平田小学校
9	矢野目小学校	29	福島第三小学校	49	土湯小学校
10	清水中学校	30	福島東稜高校	50	十六沼公園
11	清田小学校	31	福島市音楽堂	51	福島北高校
12	吾妻学習センター	32	月輪小学校	52	東湯野小学校
13	桜の聖母学院高校	33	岡山小学校	53	飯坂学習センター
14	森合小学校	34	ヘルシーランド福島	54	大島中学校
15	福島工業高校	35	渡利中学校	55	飯坂小学校
16	三河台小学校	36	南向台小学校	56	パルセいいざか
17	福島第四小学校	37	杉妻小学校	57	湯野小学校
18	福島高校	38	蓬萊小学校	58	西根中学校
19	福島第四中学校	39	蓬萊学習センター	59	福島市体育館・武道場
20	学友松韻福島高校	40	蓬萊中学校	60	福島県消防学校

地区

図の外側にある避難所(火山災害時に安全性が高い避難所)

金谷川	福島大学、金谷川小学校、南体育館、まつかわ幼稚園
松川	松川小学校、松陵中学校、松川地区体育館、松川学習センター、旧まつかわ西幼稚園、水原小学校、下川崎小学校
飯野	飯野小学校、青木小学校、大久保小学校、飯野中学校、飯野学習センター、飯野学習センター青木分館・大久保分館・明治分館、飯野地区体育館、飯野地域福祉センター、旧飯野幼稚園
立子山	立子山小学校、立子山中学校、立子山自然の家

福祉避難所

福祉避難所は災害時要援護者を受け入れるための、特別な準備(設備、器材、介助など)がされている避難所です。(注)は拠点となる福祉避難所です。

連番	避難所名	連番	避難所名	連番	避難所名
1	生愛ガーデン	11	聖・オリブの郷	21	緑光園
2	生愛レジデンス	12	聖・輝きの郷	22	けやきの村
3	生愛会ナースケアセンター	13	聖・オリブの郷 東館	23	青松苑
4	はなひらの	14	なごみの郷	24	静心園
5	すこやか	15	フクチャウ		
6	ホリスティカマタ	16	はななしのぶ		
7	ハッピー愛ランド	17	ケアタウンひまわり		
8	保健福祉センター	18	ひまわり苑		
9	中央デイサービスセンター	19	宝寿木村屋		
10	まちなか宝生園	20	ケアサポートハウスとわ		

福島市の指定する避難所等について、より詳細にご覧になりたい方は福島市役所(危機管理室)や最寄りの支所にお尋ねいただくか、福島市のホームページ(<http://www.city.fukushima.fukushima.jp/>)をご参照ください。

噴火や災害時の避難に関する情報

- 避難準備・高齢者等避難開始: 噴火警戒レベル4(避難準備)が発令される場合や、噴火警戒レベル3(注意報)の段階で必要と認められる場合に発令
- 避難するに時間がかかる要配慮者(高齢者、障がい者、乳幼児、妊婦など)は、指定された避難場所への避難行動を開始してください。
- 要配慮者の避難を支援する人は支援行動を開始してください。
- 避難勧告・避難指示(緊急): 噴火警戒レベル5(避難)が発令される場合に発令
- 避難対象地域内(火山泥流の予想区域図内)のすべての住民は、安全な地域の避難場所への避難を開始してください。
- 避難途中の住民は、避難をただちに完了してください。
- まだ避難していない住民は、ただちに避難を開始してください。もし、避難する余裕がないときは、建物の高所に移るなど生命を守る最低限の行動をとってください。

命を守る最低限の行動



吾妻山に関する情報の入手先

- 吾妻山の火山活動状況を知りたい、ライブカメラの画像をみたい
 - 気象庁 <http://www.jma.go.jp/jma/index.html>
 - 国土交通省福島河川国道事務所 <http://www.thr.mlit.go.jp/fukushima/>
- 吾妻山に関する防災情報、登山情報、観光情報等を知りたい
 - 福島市役所 <http://www.city.fukushima.fukushima.jp/>
 - 浄土平ビジターセンター <http://www.bes.or.jp/joudo/vc/>
 - 福島市浄土平天台 <http://www.14.plala.or.jp/jao/>



火口からの距離の目安

火口からの距離	大穴火口 (庭坂・土船・佐原付近)	東北自動車道 (福島市/土船付近)	JR福島駅	阿武隈川
約10km	約15km	約19km	約20km	

この図は様々な溪流から火山泥流が流れてきた場合でも安全性の高い場所を把握することを目的として、吾妻山の想定火口及び想定火口の北寄りもしくは南寄り噴火した場合の融雪による火山泥流の災害予想範囲を合成したものです。火山泥流の数値計算に用いた地形データは10メートル四方を1ユニット(区画単位)としており、建物の形状や傾斜、樹木、道路等の詳細な地形形状は図面に表していません。